



Ministerul Afacerilor Interne
Poliția de Frontieră

RAPORT anual • Ianuarie-decembrie 2014
privind activitatea operațională a Poliției de Frontieră



CHIȘINĂU 2015

RAPORT ANUAL • Ianuarie-decembrie 2014
privind activitatea operațională a Poliției de Frontieră



Departamentul Poliției de Frontieră
Ministerul Afacerilor Interne al Republicii Moldova

Petricani, 19
MDA-2059 Chișinău, Moldova
T +373 22 259 650
F +373 22 259 651
dpf@mai.gov.md
rau@border.gov.md
www.border.gov.md

Direcția Analiza Riscurilor
PF, număr de referință: 35/3

Important:

Acesta este un document de lucru a Poliției de Frontieră. Publicația în cauză, precum și conținutul acesteia, nu implică exprimarea vreunei opinii din partea Poliției de Frontieră privind statutul juridic al oricărei țară și/sau autorității sale menționate în context, cu privire la delimitarea frontierelor și limitele sale. Toate tabelele, hărțile și reprezentările grafice incluse în acest raport sunt proprietate exclusivă a Poliției de Frontieră și orice utilizare neautorizată este interzisă.

Restricționat:

Raportul dat este distribuit utilizării doar pentru instituțiile specificate în tabelul de repartizare, precum și subdiviziunile acestora. Necesitatea documentului este imperativă pentru cunoaștere și informare și nu pentru publicare. În cazul în care este trimis prin e-mail, acesta neapărat trebuie criptat.

RAPORT

privind activitatea operațională a Poliției de Frontieră pentru anul 2014

CUPRINS:

SUMAR EXECUTIV	5
PARTEA I Indicatorii activității operaționale a Poliției de Frontieră	9
Indicatorii fluxului de persoane prin punctele de trecere a frontierei	9
Indicatorii fluxului de transport prin punctele de trecere a frontierei	13
Neautorizarea traversării frontierei de stat	16
Încălcarea legislației frontaliere	18
Rezultatele controlului de documente	19
PARTEA II Analiza riscurilor	20
Migrația ilegală	20
Contrabanda cu țigări	21
Contrabanda cu alcool și produse alcoolice	21
Intrarea/ieșirea ilegală a mijloacelor de transport în/din RM	22

Lista abrevierilor:

TIFS	Trecerea ilegală a frontierei de stat (pe sensul de intrare în RM)
TTIFS	Tentativa de trecere ilegală a frontierei de stat (pe sensul de ieșire din RM)
IRF	Încălcarea regimului de frontieră
IRFS	Încălcarea regimului frontierei de stat
IRPTF	Încălcarea regimului în punctul de trecere a frontierei
TINFS	Traversare ilegală necontrolată a frontierei de stat (penetrare)
RC	Reținere comună
UTIFS	Depistate urme de traversare ilegală a frontierei de stat
IRS	Încălcarea regulilor de ședere pe teritoriul RM
PMI	Identificați ca potențiali migranți ilegali
AC	Alte contravenții
FV	Frontiera verde
PTF	Punct de trecere a frontierei de stat
DPF	Departamentul Poliției de Frontieră
NPI	Nepermiterea intrării în țară
NPE	Nepermiterea ieșirii din țară
MDA-UKR	Sectorul de frontieră cu Ucraina
MDA-ROU	Sectorul de frontieră cu România
AERO	Frontiera aeriană
S/F	Semn de frontieră
RM	Republica Moldova
TFU	Trafic de ființe umane
SEM	Semestru
SPF	Sector al Poliției de Frontieră
DR	Direcție regională
PF	Poliția de Frontieră
CCTP	Centrul pentru Combaterea Traficului de Persoane
BMA	Biroul pentru Migrație și Azil
MTIC	Ministerul Tehnologiilor Informației și Comunicațiilor
REM	Rețineri echipe mobile

SUMAR EXECUTIV

Acest raport cuprinde rezultatele activității operaționale a Poliției de Frontieră pentru anul 2014. Respectiv, acesta reflectă și activitatea mai multor subdiviziuni din cadrul autorității de frontieră, în particular. Urmare a activității de supraveghere și control a frontierei de stat pentru perioada de referință, documentul conține indicatori, date statistice și operaționale comparabile cu anul 2013. Indicatorii analizați descriu situația operațională, atât în punctele de trecere a frontierei, cât și pe sectorul „verde” al acesteia.

Raportul este structurat în două părți. Partea întâi conține o analiză operațională a principalilor indicatori per sistem, precum *fluxul de persoane și mijloace de transport, neautorizarea traversării frontierei de stat, contracararea cazurilor de încălcarea a legislației frontaliere* etc.

Partea a doua a acestuia conține sinteza și analiza principalelor riscuri la frontieră, exercițiu bazat pe date și indicatori statistici. În special, este analizat *fenomenul migrației ilegale, contrabandei cu țigări, cu alcool și produse alcoolice* precum și alte aspecte tematice. De asemenea, pentru fiecare risc în parte este efectuată o analiză a amenințărilor identificate. În plus, sînt reliefate anumite tendințe și evoluții, cu recomandări specifice.

În anul 2014, *fluxul total de persoane înregistrate în PTF a indicat o scădere de 5% față de cel a anului 2013*. Diminuarea fluxului de persoane fiind influențată, în general, de consecințele situației social politice și conflictului armat din Estul Ucrainei, precum și de restricțiile politicii migraționale ale Federației Ruse impuse resortisanților din statele CSI. *Cea mai pronunțată scădere a fluxului, cca 20%, a fost înregistrată pe segmentul MDA-UKR a frontierei, iar ponderea fluxului pe acest segment a constituit 52% din total*. Acesta și de fapt a influențat evoluția fluxului per ansamblu. Totodată, pe sectorul moldo-român și aeriană (SPF „Chișinău-Aeroport”) *valorile fluxului de persoane a înregistrat o creștere cu 16% și 32% respective, față de anul 2013*. Iar, liberalizarea regimului de vize cu UE pentru Republica Moldova la 28 aprilie 2014 a generat o creștere a numărului de traversări sau a fluxului de persoane, în special pe aceste segmente.

Valorile fluxul unităților de transport pe parcursul anului 2014 a scăzut nesemnificativ, cu 0,7%. Cea mai mare pondere a unităților de transport a fost documentă pe segmentul MDA-ROU - 56% din total traversări, fluxul de transport pe acest sector fiind în creștere cu 16% față de 2013, Aceasta în special, a fost pe seama transportului străin. Pentru segmentul MDA-UKR a fost caracteristic scăderea fluxului unităților de transport, ca și în cazul fluxului de persoane și au fost înregistrate cu 16% mai puține traversări față de anul 2013. Scăderea dată a fost generată atât de micșorarea numărului de traversări a unitățile de transport cu înregistrare străină, cât și a celor naționale.

Pe parcursul anului curent, în punctele de trecere *a fost nepermisă traversarea la 4118 persoane sau cu 34% mai puțin comparativ cu anul 2013*. Această tendință este valabilă, îndeosebi pentru sectorul MDA-UKR și cel MDA-ROU al frontierei, unde a fost înregistrată o scădere de cca 40% și 30% respectiv. Excepție face doar segmentul aerian al frontierei, care a înregistrat o creștere a nepermisiunilor cu 12% față de anul 2013. Printre principalele motive ale neautorizării trecerii frontierei de stat au fost prezentarea *documentului nevalabil, tentativa de a trece cu document intern (b/i, ID), minor fără însoțitor, minor fără documente valabile, lipsa vizei, termen expirat al documentului* etc.

În perioada analizată, *Poliția de Frontieră a înregistrat 3432 cazuri de încălcarea a legislației frontaliere în care au fost implicate cca 4120 persoane*. Comparativ cu anul precedent numărul de persoane reținute a crescut nesemnificativ, cu 3%. Numărul de cazuri de încălcarea a legislației frontaliere prin punctele de trecere a scăzut cu peste 5% față de anul 2013, dat fiind faptul că a scăzut numărului de persoane reținute pentru încălcarea regulilor de ședere pe teritoriul Republicii Moldova. Pentru sectorul de frontieră „verde” a fost caracteristic creșterea de peste 20%, față de anul 2013, ca rezultat a majorării cazurilor de reținere pentru încălcarea regimului de frontieră (braconaj, aflare fără permis în zona de frontieră, la odihnă, tăierea lemnului etc.).

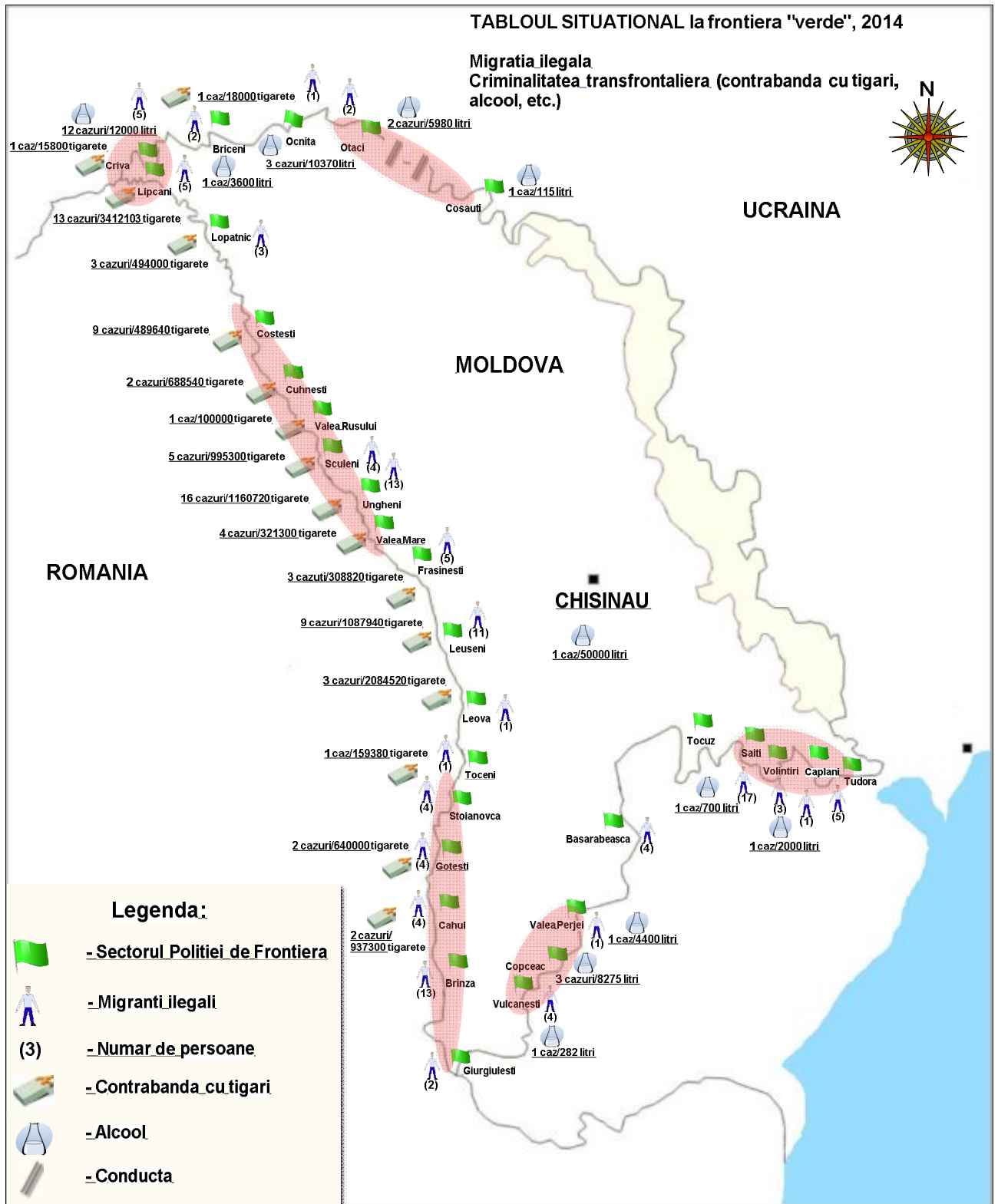
Numărul uzului de fals și contrafacere a documentelor a scăzut cu 14% comparativ cu anul trecut. Descreșterea este pe seama documentelor contrafăcute, unde indicatorul dat s-a micșorat cu aproximativ 40%. În topul documentelor contrafăcute și falsificate, la fel ca și în anul 2013, sunt cărțile verzi și procurile ce atestă dreptul de proprietate asupra mijlocului de transport.

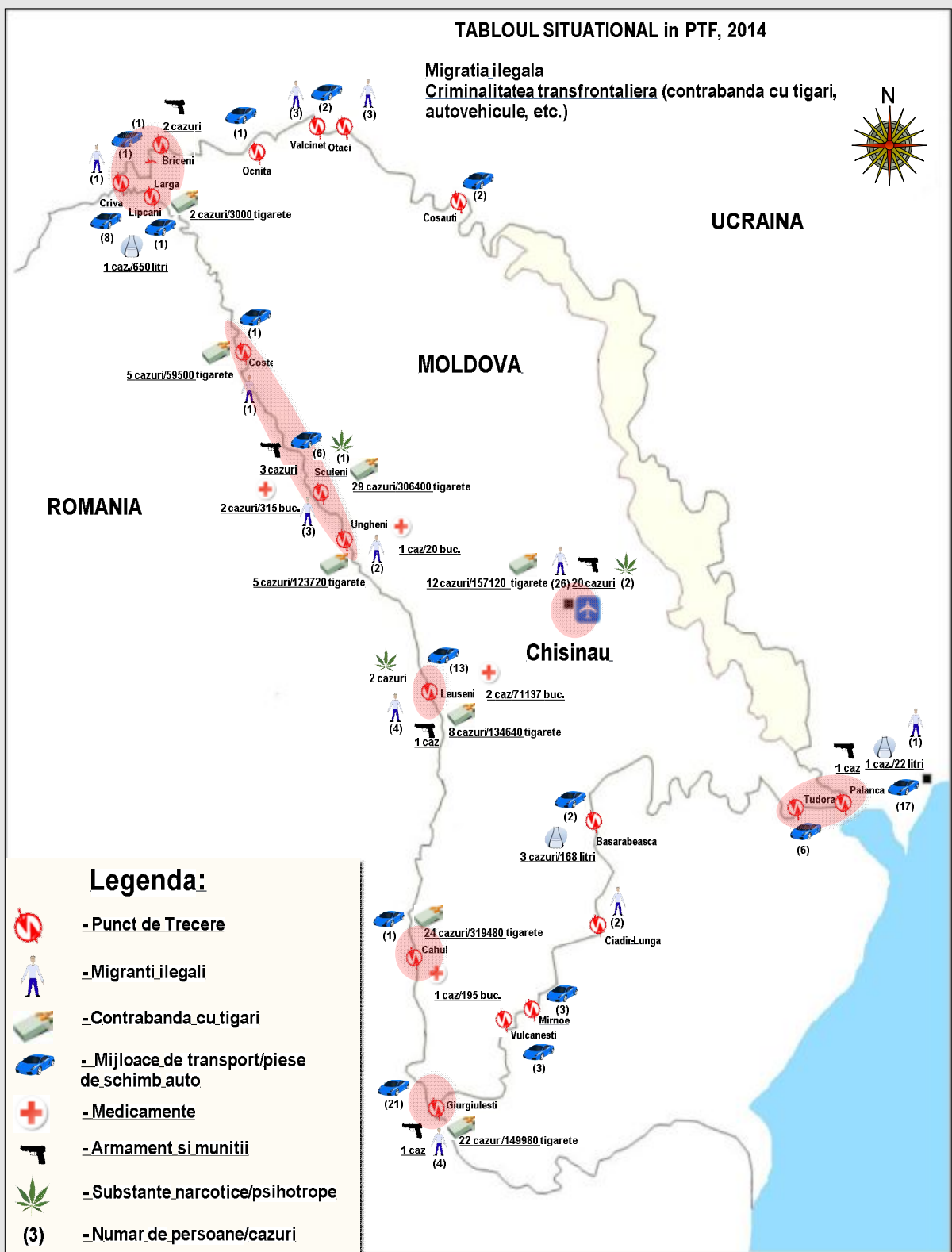
Statistica operațională indică o diminuare a fenomenului migrației ilegale cu 20% comparativ cu anul precedent. Pe sectorul de frontieră moldo-român a scăzut numărul de migranți ilegali cu peste 35%. Numărul migranților moldoveni a scăzut ca urmare a liberalizării regimului de vize cu UE. Totodată, a scăzut și numărul migranților originari ai Asiei de Sud-Est, fie ca rezultat a măsurile întreprinse de securizare a frontierei ori că migranții ilegali încearcă să identifice alte rute de a ajunge în una din țările UE. Pe sectorul de frontieră moldo-ucrainean cu aproape 60% a crescut numărul migranților CSI și non CSI depistați care aveau drept scop de a ajunge în UE.

În anul 2014 se constată o majorare neesențială a numărului de cazuri înregistrate și persoane reținute, pe cînd cantitatea de țigări confiscată a scăzut cu 17% față de anul 2013. Astfel, la frontiera de stat au fost confiscate peste 405 mii pachete de țigări în 153 cazuri de tentativă de contrabandă cu țigări. Majoritatea cazurilor documentate de PF, au fost pe sectorul moldo-român al frontierei, în particular pe sectorul „verde” al acesteia.

În perioada analizată a anului curent, se observă intensificarea cazurilor de contrabandă cu alcool și produse alcoolice de 2 ori comparativ cu anul 2013, fiind documentate 29 cazuri. În general, cantitatea de alcool reținută a crescut cu 10%, față de anul trecut. Această categorie de contrabandă, în totalmente este caracteristică segmentului de frontieră moldo-ucrainean.

De către subdiviziunile controlului de frontieră a PF au fost reținute 105 unități de transport care intenționau să intre/iasă ilegal în/din Republica Moldova. Numărul acestora a scăzut cu 46% față de aceeași perioadă ai lui 2013. Cea mai mare scădere a fost fixat pe sectorul moldo-ucrainean cu cca 60%, ca urmare a scăderii fluxului de transport pe acest sector. De asemenea, scăderea numărului de infracțiuni a fost înregistrată și pe principalele motive care au servit drept temei stoparea mijloacelor de transport în punctele de trecere. În același timp, a crescut numărul cazurilor de depistare a mijloacelor de transport la care numărul motorului nu coincidea cu cel indicat în certificatul de înmatriculare, preponderent la sectorul de frontieră MDA-UKR.





Partea I Indicatorii activității operaționale a Poliției de Frontieră

Indicatorii fluxului de persoane prin punctele de trecere a frontierei

Indicatorii fluxului de persoane la frontiera de stat a RM (mln. persoane)							
Fluxul de persoane	2013		2014		Dinamica		
	mil. pers.	%	mil. pers.	%	Trendul	%	
Fluxul TOTAL	15,52	100%	14,7	100%	↘	-5%	100%
Cetățenii RM	10,78	69%	10,2	69%	↘	-5%	
Cetățenii străini	4,74	31%	4,5	31%	↘	-5%	
Fluxul la frontiera cu Ucraina (fără sectorul transnistrean)							52%
Fluxul MDA-UKR	9,70	100%	7,71	100%	↘	-21%	
Cetățenii RM	7,00	72%	5,66	73%	↘	-19%	
Cetățenii străini	2,70	28%	2,05	27%	↘	-24%	
Fluxul la frontiera cu România							35%
Fluxul MDA-ROU	4,43	100%	5,15	100%	↗	16%	
Cetățenii RM	2,90	65%	3,46	67%	↗	19%	
Cetățenii străini	1,53	35%	1,69	33%	↗	10%	
Fluxul la frontiera Aeriană							13%
Fluxul AERO	1,39	100%	1,84	100%	↗	32%	
Cetățenii RM	0,88	63%	1,08	59%	↗	23%	
Cetățenii străini	0,51	37%	0,76	41%	↗	49%	

În anul 2014 valorile fluxului total de călători fixate în punctele de trecere au constituit 14,7 milioane traversări, ceea ce indică o scădere cu 5% față de anul 2013, când au fost documentate 15,52 milioane traversări. Această scădere a fost influențată, în primul rând de *consecințele situației social-politice tensionate din Ucraina* și nu în ultimul rând de *restricțiile mult mai dure ale legislației migraționale a Federației Ruse impuse resortisanților din statele CSI*. În general, diminuarea a fost atât pe seama cetățenilor Republicii Moldova, cât și a celor străini, cu a câte 5% fiecare.

Astfel, o scădere semnificativă a fluxului a fost înregistrată în punctele de trecere de pe segmentul de frontieră moldo-ucrainean, cu 21% mai puțin față de anul 2013. Luând în considerație că ponderea fluxului pe acest segment a constituit 52% din total, acesta a și influențat evoluția fluxului în general. Micșorarea a fost actuală atât pe sensul de ieșire, cât și de intrare din/în RM.

În același timp, fluxului de persoane înregistrate în PTF pe sectorul moldo-român a crescut cu 16% față de anul 2013 și a constituit 5,15 milioane traversări. Iar, aceasta a fost generată de o mobilitate mai mare a persoanelor față de anul trecut, în special a cetățenilor moldoveni, indicatorul care a crescut cu cca 20%, ca urmare a

liberalizării regimului de vize cu UE pentru cetățenii RM începând cu 28 aprilie 2014. La fel și ponderea fluxului de persoane la frontiera cu România a crescut cu 6 puncte față de cel a anului precedent și a constituit 35% din total (în 2013 - 29%). Cele mai solicitate puncte de trecere de la frontiera cu Uniunea Europeană au fost "Leușeni-Albița", "Sculeni-Sculeni" și "Giurgiulești-Galați", unde au fost înregistrate peste 80% din total traversări ale persoanelor.

Totuși, cea mai esențială creștere a fluxului de persoane a fost documentată la frontiera aeriană, unde a fost fixat cu 32% mai multe traversări față de anul 2013 sau peste 1,84 milioane traversări. Creșterea dată este caracteristică pentru toți indicatorii fluxului pe acest segment de frontieră. În special, a crescut considerabil, cu cca 50%, fluxul călătorilor străini pe acest sector, iar a cetățenilor Republicii Moldova cu 23%. Această stare de fapt pe acest segment a fost generată de mai mulți factori, cum ar fi: *micșorarea prețurilor la biletele de avion*, în special pentru destinațiile care sunt mai mult solicitate; *lansarea curselor noi, majorarea frecvenței curselor regulate*, precum și *liberalizarea regimului de vize cu UE, Turcia și Israel*. Ponderea fluxului de persoane pe acest segment de frontieră a fost de 13% din total traversări.

Tendințe actuale:

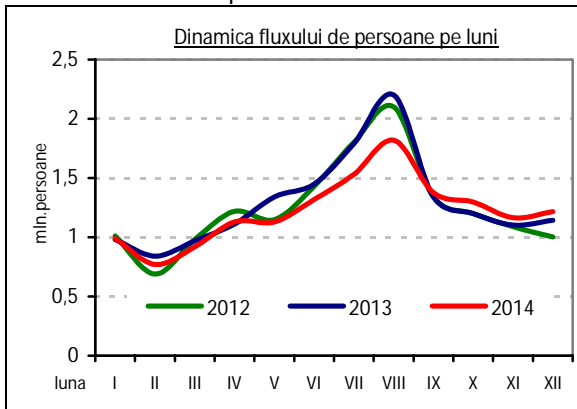
- În anul 2014, fluxul total de persoane înregistrate în PTF a constituit 14,70 milioane traversări, ceea ce indică o scădere de 5% față de cel a anului 2013. Tendința dată a fost influențată, în general, de:
 - situația social-politică tensionată din Ucraina, care a determinat un număr mare de persoane să renunțe la călătoriile în această țară sau tranzitarea teritoriului acestei țări;
 - precum și de modificările din legislația Federației Ruse cu privire la migrațiune, în care au fost stabilite un șir de restricții și reglementări pentru migranții care doresc să muncească pe teritoriul acestui stat, intrate în vigoare la începutul anului 2014.
- *Cea mai pronunțată scădere a fluxului, peste 20%, a fost înregistrată pe segmentul MDA-UKR a frontierei.* Iar, luînd în considerație faptul, că ponderea fluxului pe acest segment a constituit 52% din total, diminuarea dată a și influențat evoluția fluxului per ansamblu.
- Totodată, *pe sectorul moldo-român valorile fluxului de persoane a înregistrat o creștere cu 16%, față de cel a anului 2013, cu o cotă de 35% din total flux de persoane.* Și, această creștere a fost marcată de mai multe fapte ce au avut loc pe parcursul anului 2014, precum:
 - liberalizarea regimului de vize cu Uniunea Europeană pentru Republica Moldova din data de 28 aprilie 2014;
 - În timpul sezonului estival și a sărbătorilor de iarnă, turiștii moldoveni au preferat să meargă în țările UE la odihnă, în excursie, etc., evitând astfel Ucraina;
- Totuși, *cea mai esențială creștere a fluxului de persoane a fost documentată la frontiera aeriană, constituind peste 1,84 milioane traversări sau cu 32% mai mult față de anul 2013.* Ponderea fluxului de persoane s-a ridicat la cifra de 13% din total. Drept motive de majorare a traficului de persoane pe acest sector au fost:
 - liberalizarea regimului de vize cu UE pentru cetățenii RM;
 - deschiderea de noi curse spre Italia (Roma, Torino, Milano etc.), Ucraina (Kiev) și nu numai;
 - creșterea numărului de curse spre Federația Rusă (Sankt-Petersburg, Moscova etc.);
 - liberalizarea prețurilor la biletele de avion;
 - tensiunile din Ucraina au reorientat călătorii moldoveni să se deplaseze cu avionul spre Federația Rusă, decît să tranziteze Ucraina peste frontiera terestră.
 - cetățenii RM tot mai mult optează să meargă în vacanță în unul din țările UE, mai cu seamă odată cu intrarea în vigoare a regimului liberalizat de vize cu UE.

Potențiale prognoze:

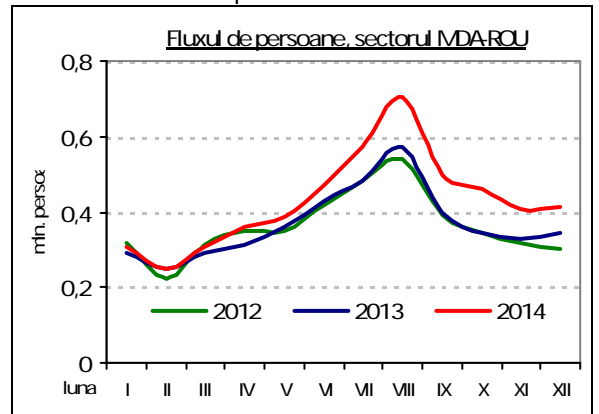
- Fără îndoială că evenimentele ce au influențat fluxul per total în anul 2014, vor continua să se răsfrîngă asupra lui și în anul 2015. Astfel, estimăm pentru anul 2015 că fluxul de persoane, în general, o să atingă aceeași cifră de traversări ca și anul trecut, ori creșterea va fi nepronunțată;
- Liberalizarea regimului de vize cu UE pentru Republica Moldova, va continua să genereze creșterea fluxului de călători, în special pe segmentul de frontieră MDA-ROU și cel aerian;
- În anul 2015 estimăm o creștere de 4-5% a numărului de traversări pe segmentul MDA-ROU al frontierei;
- Totodată, consecințele situației social-politice din Ucraina, precum și a politicii migraționale restrictive ale Federația Ruse, va continua reducea fluxului pe segmentul MDA-UKR a frontierei. Estimăm, că acesta în anul 2015 va scădea cu pînă la 5%;

- Pe de altă parte, în 2015 se prognozează o creștere de 5-6% a numărului de traversări potențial înregistrate pe segmentul de frontieră aeriene;
- Or, eventuala apariție a altor noi curse *low-cost* ar favoriza creșterea numărului de traversări;
- Creșterea numărului de curse aeriene, prin suplimentarea celor existente ar putea genera, de asemenea, creșterea fluxului de persoane.

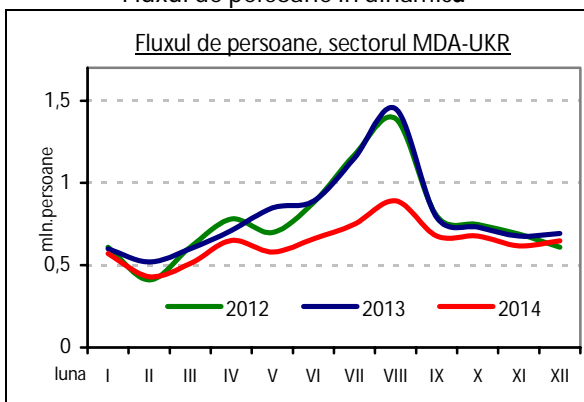
Fluxul de persoane în dinamică



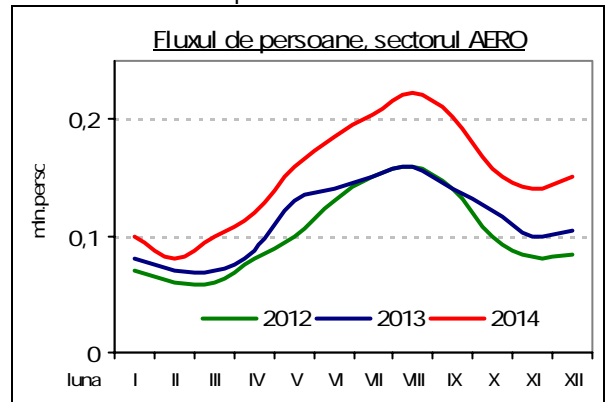
Fluxul de persoane în dinamică



Fluxul de persoane în dinamică



Fluxul de persoane în dinamică



În anul 2014, dinamica fluxului de persoane este similară cu cea înregistrată în 2012-2013. De altfel, descrierea grafică pentru toate sectoarele de frontieră a fost analizată anterior în baza datelor statistice din tabelul cu privire la fluxul de persoane. Astfel, pe segmentul moldo-ucrainean de frontieră se observă clar o scădere a traversărilor, chiar de la începutul anului 2014, ca rezultat a situației tensionate din Ucraina.

Totodată, fluxului de persoane pe segmentul aerian și MDA-ROU este vizibil în creștere comparativ cu cel din anii precedenți. Deși, după cum remarcăm din figurile de mai sus, la sectorul moldo-român fluxul de persoane a început să crească vizibil din luna aprilie, iar pe sectorul aerian chiar de la începutul anului curent.

Indicatorii fluxului de transport prin punctele de trecere a frontierei

Indicatorii fluxului de transport la frontiera Republicii Moldova (milioane unități)							
Fluxul de transport	2013		2014		Dinamica		
	mil. unit.	%	mil. unit.	%	Trendul	%	
Fluxul TOTAL	3,15	100%	3,13	100%	↓	-0,7%	100%
Transport RM	1,79	57%	1,66	53%	↓	-7%	
Transport Străin	1,36	43%	1,47	47%	↑	8%	
Fluxul la frontiera cu Ucraina (fără sectorul transnistrean)							43%
Fluxul MDA-UKR	1,62	100%	1,36	100%	↓	-16%	
Transport RM	1,17	72%	1,01	74%	↓	-14%	
Transport Străin	0,45	28%	0,35	26%	↓	-22%	
Fluxul la frontiera cu România							56%
Fluxul MDA-ROU	1,51	100%	1,75	100%	↑	16%	
Transport RM	0,60	40%	0,64	37%	↑	7%	
Transport Străin	0,91	60%	1,11	63%	↑	22%	
Fluxul la frontiera Aeriană							1%
Fluxul AERO	0,0158	100%	0,0184	100%	↑	16%	
Aeronave ale RM	0,0080	51%	0,0088	48%	↑	10%	
Aeronave Străine	0,0078	49%	0,0096	52%	↑	23%	

Valorile fluxului de transport înregistrat în punctele de trecere în anul 2014 a constituit peste 3,13 milioane traversări ceea ce indică o scădere nesemnificativă de 0,7% în comparație cu anul 2013. Totodată, datele statistice în perioada de referință ne arată că fluxul unităților de transport cu înregistrare străină a fost în creștere cu 8% față de cel al anului 2013. Iar, acest fapt a fost influențat în mare parte de anularea restricțiilor de aflare pe teritoriul Republicii Moldova timp de 180 de zile într-un an a autovehiculelor înmatriculate în alte state.

Dacă analizăm dinamica fluxului de mijloace de transport pe sectoare de frontieră, atunci cea mai mare pondere - 56% din total traversări a fost documentată pe segmentul moldo-român. Valorile fluxului de transport pe acest segment a cunoscut o creștere cu 16% față de 2013. Mai mult decât atât, pe seama transportului străin, numărul de traversări documentate a cunoscut o creștere și mai mare - cu 22%.

Pe segmentul moldo-ucrainean fluxul unităților de transport, ca și în cazul fluxului de persoane, a fixat o scădere semnificativă - de 16% față 2013. Scăderea dată a fost caracteristică atât pentru unitățile de transport cu înregistrare străină (-22%), cât și pentru cele naționale (-14%), comparativ cu cel al anului trecut. Ponderea unităților de transport pe acest segment a fost de 43%.

De asemenea, pentru perioada analizată, este remarcată creștere considerabilă a numărului de traversări aeriene pe segmentul aerian cu 16%. Această creștere se datorează mai cu seamă din contul aeronavelor cu înregistrare străină, cu 23%. Dat fiind faptul că pe parcursul anului curent de către companiile aeriene străine au fost oferite noi destinații de călătorie, suplinite unele din rute și nu în ultimul rând, reducerea semnificativă a prețurilor de avion, a determinat persoanele de a călători cu avionul. Ponderea aeronavelor pe segmentul aerian a constituit 1% din total.

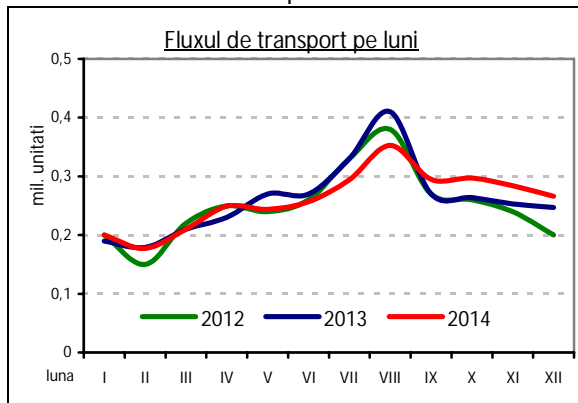
Tendințe actuale:

- Fluxul mijloacelor de transport, ce au fost documentate la frontiera de stat în anul 2014 a scăzut nesemnificativ cu 0,7% față de 2013 și a constituit 3,13 milioane traversări;
- A crescut fluxul transportului străin cu 8%, iar un motiv a fost modificarea cadrului legal ce se referă la termenul de introducere a mijloacelor de transport străin pe teritoriul Republicii Moldova;
- Segmentul MDA-ROU deține o pondere de 56% din totalul traversărilor, iar valorile fluxului de transport pe segmentul dat a crescut cu 16% față de cel al anului 2013. De altfel, creșterea dată este pe seama majorării fluxului unităților de transport cu înregistrare străină cu 22%;
- Frontiera MDA-UKR a înregistrat o scădere pronunțată a fluxului de transport de 16% în comparație cu cel din anul 2013. Scăderea dată a fost caracteristică pentru toți indicatorii de pe segmentul dat, ca urmare a situației tensionate din Ucraina. Ponderea transportului a constituit 43% la sută din total traversări;

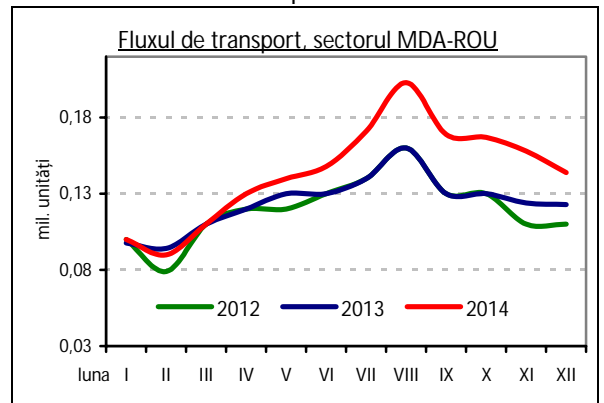
Potentiale prognoze:

- Liberalizarea regimului de vize cu UE este valabilă și pentru creșterea fluxului de mijloace de transport în 2015 care ar putea varia între 4-5% per total, în particular a celor care vor fi înregistrate pe segmentul MDA-ROU al frontierei;
- Se estimează o reducere a fluxului de unități auto pe segmentul MDA-UKR a frontierei, urmare a măsurilor restrictive în politica migrațională a Federației Ruse;
- Totodată, în 2015 se prognozează o creștere ușoară cu 3-4% numărului de traversări potențial înregistrate pe segmentul de frontieră aeriană, generate de eventuala deschidere a noi curse și creșterea intensității de zbor a celor existente.

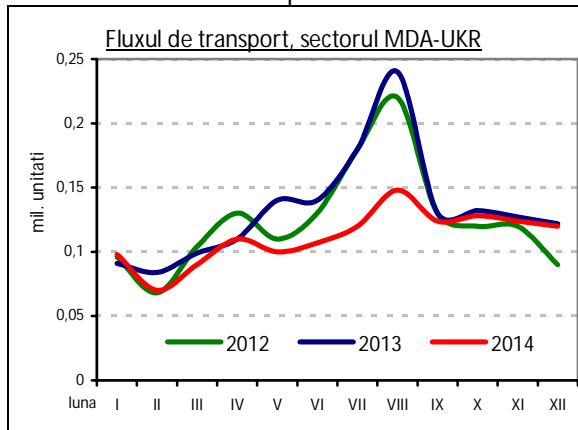
Fluxul de transport în dinamică



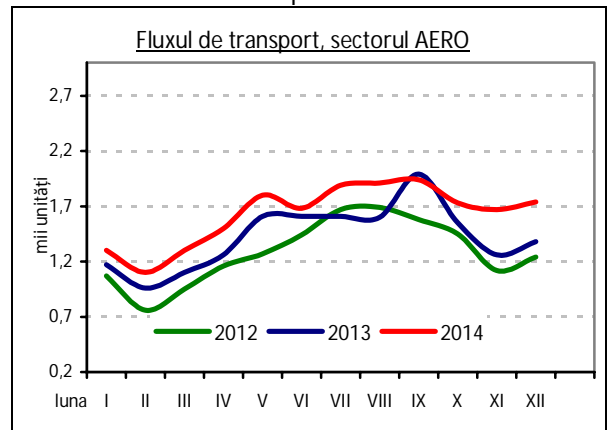
Fluxul de transport în dinamică



Fluxul de transport în dinamică



Fluxul de transport în dinamică



Dinamica fluxului de transport în anul 2014 a fost practic asemănător ce înregistrat în anul 2013. Totodată, din luna septembrie 2014 fluxul transportului a crescut față de cel din 2012-2013, ca rezultat al majorării fluxului de transport străin.

În același timp, pe segmentul MDA-UKR se observă clar o scădere a fluxului de transport în anul 2014, în special începând cu luna februarie, comparativ cu anul trecut.

Totodată, pe sectorul MDA-ROU, datorită liberalizării regimului de vize cu UE de la sfârșitul lunii aprilie, fluxul de transport a crescut considerabil.

Respectiv, pe segmentul aerian al frontierei, se observă creșterea semnificativă a fluxului de aeronave înregistrate, în comparație cu a lui 2012-2013. Excepție face doar luna septembrie 2014, când fluxului aeronavelor a scăzut, drept urmare a scăderii fluxului de aeronave naționale cu 10%, față de septembrie 2013.

Neautorizarea traversării frontierei de stat

În perioada de referință *Poliția de Frontieră nu a autorizat trecerea la cca 4120 persoane sau cu 34% mai puțin comparativ cu anul 2013.* Cele mai multe neautorizări de trecere a hotarului au fost acordate la punctele de trecere de pe segmentul MDA-UKR al frontierei – 2661 persoane, însă în scădere față de anul 2013 cu 41%, ca rezultat al diminuării traversărilor de persoane pe acest segment.

De asemenea, pe segmentul moldo-român al frontierei a fost înregistrată o scădere de cca

30%, față de anul 2013 a numărului de neautorizări, constituind cca 790 de persoane. Iar aceasta, în mare parte a fost datorată liberalizării regimului de vize cu UE pentru moldoveni.

În același timp, la frontiera aeriană numărul neautorizărilor este în creștere cu 12% sau cu 71 persoane mai mult față de anul 2013. Iar, această creștere pe acest segment de frontieră a fost pe seama cetățenilor moldoveni (59% din total) și a celor Federației Ruse (6% din total).

Indicatorii neautorizării trecerii frontierei de stat, informație generală						
	2013	%	2014	%	Dinamica	%
Total	6239	100%	4118	100%	↓	-34%
Sectorul MDA-UKR	4535	73%	2661	65%	↓	-41%
Sectorul MDA-ROU	1109	18%	791	19%	↓	-29%
AERO	595	10%	666	16%	↑	12%

Printre principalele motive ale neautorizării trecerii frontierei de stat în perioada de referință menționăm prezentarea *documentului nevalabil, tentativele de a trece cu documente cu termen expirat, sarcina de control, minor fără însoțitor, document intern, minor fără documente valabile, lipsa vizei.*

Pe de o parte, putem constata că pentru majoritatea indicatorilor menționați mai sus tendința a fost în scădere, excepție făcând

doar *neconfirmarea scopului călătoriei (+11%)*, în mare parte generat de majorarea acestui indicator pe sectorul frontierei aeriene.

Pe de altă parte, această scădere poate să ne sugereze o relativă disciplinare a celor care vor să traverseze frontiera cu scop de călătorie și nu numai. La fel, accesul la informația cu privire la regulile de traversare a frontierei a dus la scăderea neautorizărilor.

Indicatorul NPI Nepermiterea intrării în RM

Indicatorul NPI, informație generală						
	2013	%	2014	%	Dinamica	%
Total	1422	100%	756	100%	↓	-47%
Sectorul MDA-UKR	676	48%	286	38%	↓	-58%
Sectorul MDA-ROU	490	35%	210	28%	↓	-57%
AERO	256	18%	260	34%	↑	2%

Analizând cifrele pe indicatorul *nepermiterii intrării* în RM din tabelul de mai sus (indicator specific mai mult cetățenilor străini), constatăm o scădere cu 47% a numărului de persoane cărora nu li s-a permis intrarea în 2014.

Această tendință este valabilă, îndeosebi pentru sectorul MDA-UKR și cel MDA-ROU al frontierei, unde a fost înregistrată o scădere de cca 58% respectiv.

Excepție face doar segmentul aerian al frontierei, care a înregistrat o creștere nesemnificativă a nepermisiunilor cu 2% sau cu 4 persoane mai mult față de anul 2013.

Conform datelor, la acest indicator, majoritatea din motive au fost în scădere. Excepție a fost *neconfirmarea scopului călătoriei, termenul expirat al documentelor și cele în baza consemnului*.

Indicatorul NPE Nepermiterea ieșirii din RM

Indicatorul NPE, informație generală						
	2013	%	2014	%	Dinamica	%
Total	4817	100%	3362	100%	↓	-30%
Sectorul MDA-UKR	3859	80%	2375	71%	↓	-39%
Sectorul MDA-ROU	619	13%	581	17%	↓	-6%
AERO	339	7%	406	12%	↑	20%

După cum observăm din tabelul de mai sus, indicatorul *nepermiterii ieșirii* din RM, care în special se referă la cetățenii RM, arată, la fel, o micșorare per total a numărului de persoane cărora nu li s-a permis ieșirea din RM, cu 30% mai puțin față de 2013.

Tendința dată este valabilă doar sectorului MDA-UKR și MDA-ROU al frontierei, fiind cu 38% și 6% respectiv mai puțin comparativ cu 2013. Pentru sectorul aerian este caracteristic creștere de 20% a nepermisiunilor la ieșire în aceeași perioadă.

Încălcarea legislației frontaliere

În anul 2014 subdiviziunile Poliției de Frontieră au înregistrat peste 3400 cazuri de încălcare a legislației RM, în care au fost implicate cca 4120 persoane. Comparativ cu anul precedent numărul de cazuri înregistrate și persoane reținute rămân practic la același indici. Totodată, pe sectorul de frontieră „verde” reținerile pe ambele segmente au înregistrat o creștere de cca 20%. La fel o

creștere de peste 20% avem și în PTF pe sectorul moldo-român. Pe segmentul de frontieră aero s-a înregistrat o scădere de cca 30% a încălcărilor de legislație frontaliere. Această scădere se explică prin scăderea considerabilă a numărului de persoane documentate pentru încălcarea regulilor de ședere (competență atribuită BMA în teritoriu la finele anului 2013).

Contracarea cazurilor de încălcare a legislației frontaliere

Sectoare de frontieră	2013				2014				Dinamica, %	
	caz	%	Pers.	%	caz	%	Pers.	%	cazuri	Pers.
Total	3401	100%	3989	100%	3432	100%	4117	100%	1%	3%
MDA – UKR	1754	52%	1983	50%	1808	53%	2068	50%	3%	4%
MDA – ROU	919	27%	1270	32%	1116	33%	1528	37%	21%	20%
AERO	728	21%	736	18%	508	15%	521	13%	-30%	-29%
Frontiera „verde”	742	100%	1263	100%	912	100%	1510	100%	23%	20%
MDA – UKR	297	40%	491	39%	380	42%	596	39%	28%	21%
MDA – ROU	445	60%	772	61%	532	58%	914	61%	20%	18%
Punctele de trecere	2659	100%	2726	100%	2520	100%	2607	100%	-5%	-4%
MDA – UKR	1457	55%	1492	55%	1428	57%	1472	56%	-2%	-1%
MDA – ROU	474	18%	498	18%	584	23%	614	24%	23%	23%
AERO	728	27%	736	27%	508	20%	521	20%	-30%	-29%

Încălcarea pe sectorul de frontieră „verde”

Analizând încălcările în dependență de indicatori, inclusiv pe sectoare de frontieră, atunci pentru FV cel mai mare număr de încălcări a legislației frontaliere este pe seama IRF (braconaj, aflare fără permis în zona de frontieră, la odihnă, tăierea lemnului etc.) cu o pondere de 58% din total.

Respectiv, încălcările înregistrate și contracarate la acest indicator au crescut cu peste 8% față de anul 2013. Totodată, în PTF încălcările aferente indicatorului IRS dețin o pondere de peste 50% din total chiar dacă este în scădere cu peste 20% față de anul 2013.

Încălcarea frontierei în punctele de trecere

Astfel, după cum specificasem anterior, cele mai multe încălcări a legislației frontaliere în PTF (53% din total) au fost pe seama *încălcării regulilor de ședere* (IRS). Cele mai multe IRS au fost constatate la PTF din subordinea DR „Nord” – 697 persoane sau 70% din totalul încălcărilor constatate pe acest sector de responsabilitate sau peste 50% din încălcările constatate în PTF pe indicatorul dat.

Astfel, similar celor analizate în cazul încălcărilor legislației la FV putem constata că toate subdiviziunile regionale sunt mai mult sau mai puțin vulnerabile și în PTF, funcție de scopurile urmărite de către cei care au încălcat frontiera.

Rezultatele controlului de documente

Rezultatele controlului de frontieră, depistarea documentelor contrafăcute, falsificate, străine						
	2013		2014		Dinamica, %	
	Pers.	%	Pers.	%		
TOTAL	314	100%	274	100%	↓	-13%
Document contrafăcut	186	59%	119	43%	↓	-36%
Document falsificat	120	38%	141	52%	↑	18%
Substituirea de persoană	8	3%	14	5%	↑	75%

100%

Analiza controlului de documente pentru anul 2014 ne indică o diminuare a numărului uzului de fals și contrafacere a acestora, depistate în PTF, cu 13% (40 persoane) comparativ cu 2013.

Menționăm, de asemenea, că pe sectoare de frontieră, cele mai multe falsuri de documente au fost depistate pe segmentul de frontieră MDA-UKR, 42% din total sau 114 documente ridicate chiar dacă PTF de pe acest segment al frontierei au înregistrat o diminuare vizibilă a numărului de acte falsificate cu 43%.

Falsurile de documente depistate în PTF pe segmentul MDA-ROU constituie 38% din totalul celor depistate. Mai mult, acestea au fost în creștere cu 51% față de 2013.

Ce ține de documentele de călătorie contrafăcute, falsificate, străine depistate la traversarea frontierei de stat cel mai mare număr au fost ridicate în SPF „Chișinău-Aeroport” peste 60% din numărul total sau cu o creștere de peste 20% față de anul 2013. Ceea ce ne arată că cetățenii folosesc documente contrafăcute, falsificate, străine cu scop de migrație ilegală.

PARTEA II Analiza riscurilor

Migrația ilegală

Migrația ilegală este condiționată, în mare parte, de situația social-economică a țării. Fenomenul dat în Republica Moldova, prin prisma ilegalității, poate fi caracterizată prin trei indicatori: *trecerea ilegală a frontierei prin diferite metode și trasee, aflarea ilegală în statul-gazdă și munca ilegală peste hotare.*

La trecerea frontierei, migranții utilizează frecvent forme și metode diferite. Printre canalele de trecere a frontierei se evidențiază:

- trecerea ilegală a frontierei pe sectorul „verde” de frontieră;
- trecerea frontierei prin punctele de trecere a frontierei în baza actelor false/falsificate străine;
- iar, în ultima perioadă, prin punctele de trecere cetățenii din Orientul Mijlociu utilizează și o formă de trecere clandestină a frontierei, precum traversarea acesteia fiind ascunși în camioane de tonaj mare ce transportă diverse tipuri de materiale.

În anul 2014, de către subdiviziunile Poliției de frontieră, pe linia migrației au fost înregistrate 65 evenimente în care au fost implicate 100 persoane în creștere cu 18%

față de anul 2013. Totuși, luând în calcul și traversările ilegale necontrolate de la frontiera de stat, putem menționa că fluxului de migranți este în scădere cu peste 20% față de anul 2013.

Pe sectorul de frontieră moldo-român a scăzut numărul de migranți ilegali depistați cu peste 30%. Totodată, numărul migranților moldoveni a scăzut ca urmare a liberalizării regimului de vize cu UE. De asemenea, pe acest sector de frontieră a scăzut și numărul migranților originari ai Asiei de Sud-Est care folosesc Republica Moldova ca țară de tranzit pentru ca să ajungă în statele Europei de Vest. Acest fenomen se explică prin introducerea măsurilor de intensificare a controlului la sectorul de frontieră moldo-ucrainean, sectorul pe unde aceștia intrau ilegal în Republica Moldova. În acest an, pe sectorul dat numărul migranților depistați rămâne a fi același ca și în 2013.

Pe sectorul de frontieră aerian, în anul 2014, avem o creștere de peste 40% a fluxului de migranți ilegali.

Migrația ilegală, persoane reținute						
Sectoare	2010	2011	2012	2013	2014	2014 comparativ cu 2013
Total	269	211	194	85	100	18%
FV	128	143	137	51	60	18%
PTF	141	68	57	34	40	18%

Contrabanda cu țigări

Traficul ilegal cu țigări a luat o amploare deosebită, în ultimii ani la frontierele Republicii Moldova, traficanții mizând pe profitul impresionant pe care îl pot obține din comercializarea la negru pe piețele de desfacere din UE, unde prețul unui pachet de țigări este de câteva ori mai mare decât la noi în țară.

Datele din tabelul de mai jos ne reflectă situația cu privire la contrabanda cu țigări, în special tendința anuală a fenomenului. Spre exemplu, în anul 2014 în 153 cazuri contracarate au fost capturate peste 400 mii pachete țigări de contrabandă, față de 147 cazuri cu 486 mii pachete de țigări în 2013.

Contrabanda cu țigări, informație generală				
	2012	2013	2014	Comparație cu 2013
TOTAL				
cazuri	217	147	153	4%
persoane	220	178	191	7%
cantitatea	254 834	489609	405338	-17%

Analizând situația infracțiunilor cu contrabandă de țigări la sectorul de frontieră „verde”, pe segmente, putem spune că avem o situație similară cu anul 2013, dar cantitate de țigări ridicată fiind în scădere cu 30%.

Partea cea mai mare de cazuri de contrabandă cu țigări depistate și cantitate confiscată au fost constatate pe sectorul de frontieră “verde” al frontierei cu România

Contrabanda cu alcool și produse alcoolice

Situația cu privire la traficul ilegal cu alcool și produse alcoolice este reflectat în tabelul de mai jos. Această categorie de contrabandă, în totalmente este caracteristică segmentului de frontieră moldo-ucrainean.

crescut substanțial de peste 2 ori, față de perioada anului 2013. La fel, și cantitatea de alcool reținută a crescut cu 10% în comparație cu anul 2013.

Astfel, în perioada anului 2014, au fost documentate 28 cazuri de trafic ilegal cu alcool și produse alcoolice. Indicatorul dat a

În general, cazurile de contrabanda cu alcool și produse alcoolice au fost fixate pe sectorul „verde” de frontieră.

Contrabanda cu alcool și produse alcoolice							
	2012		2013		2014		Comparație cu 2013
	reținere	traversare ilegala	reținere	traversare ilegala	reținere	traversare ilegala	
TOTAL							
cazuri	11	1	12	2	28	1	107%
persoane	11	2	17	0	26	1	59%
cantitatea	13 437	48	87 447	3 800	100 602	100	10%

Fenomenul se înregistrează cu preponderență în zona de responsabilitate DR „Nord”, unde au fost confiscate în jur de 32 tone de alcool și produse alcoolice.

depistate și ridicate aproximativ 50 tone de alcool etilic și transport de mare tonaj cu locuri special amenajate, care erau utilizate la transportarea ilicită a alcoolului etilic. Marfa era transportată atât pe teritoriul Republicii Moldova, cât și peste frontiera de stat, în special pe segmentul de Sud-Est, Sud și Nord-Est al țării.

De asemenea, un caz semnificativ a fost înregistrat la finele acestui an, unde în rezultatul perchezițiilor realizate de polițiștii de frontieră, în raza orașului Ialoveni, au fost

Intrarea/ieșirea ilegală a mijloacelor de transport în/din Republica Moldova

Pe linia combaterii traficului internațional cu autoturisme în baza de acte false/falsificate, străine, de către subdiviziunile controlului de frontieră a Poliției de Frontieră în urma activităților desfășurate, au fost reținute 105 autovehicule care urmau a fi introduse sau scoase din țară ilegal. Majoritatea acestor infracțiuni, cca 60% din total, au fost săvârșite de către cetățenii RM.

Potrivit datelor statistice, numărul unităților de transport reținute a scăzut cu peste 40%, față de anul 2013. Micșorarea a fost fixată îndeosebi pe sectorul moldo-ucrainean cu cca. 60%, drept urmare a scăderii fluxului de transport pe acest sector.

Astfel, în comparație cu anul 2013, observăm o scădere a numărului de infracțiuni pe principalele motive care au servit drept temei

stoparea mijloacelor de transport în punctele de trecere.

Respectiv, numărul infracțiunilor legate de falsificarea procurilor cu drept de a deține unitatea de transport și a certificatelor de înmatriculare au scăzut cu 53% și 44% fiecare.

În același timp, a crescut numărul cazurilor de depistare a mijloacelor de transport unde nu coincide numărul motorului cu cel indicat în certificatul de înmatriculare, cu 10 unități auto mai multe, decât în 2013. Astfel de cazuri au fost preponderent fixate la sectorul de frontieră MDA-UKR.

Deși infracțiunile legate de mijloace de transport sunt în scădere, riscul lor se menține și în continuare la frontieră.

Importul, exportul ilegal al mijloacelor de transport, unități				
Motivul reținerii în PTF	2012	2013	2014	Comparativ cu 2014/2013
TOTAL	157	185	105	-43%
Nr. caroserie modificat	15	8	7	-13%
Nr. motorului modificat sau nu coincide cu cel indicat în c/i	3	2	12	de 6 ori
Certificat de înmatriculare fals/falsificat	51	36	20	-44%
Procură falsă	76	137	64	-53%
Document străin	10	0	0	-
Altele	2	2	2	=

Note